



# Herzlich Willkommen zur Bürgerversammlung 2023

29. März 2023

Gasthaus Schrüfer in Pinzberg

# Inhalt



- **Rund um den Gemeinderat und die Verwaltung**
- **Rückblick auf vergangene Projekte**
- **Einwohner und Statistiken**
- **Gemeindliche Einrichtungen**
- **Finanzwesen und Haushalt**
- **Ausblick 2023**



## Rund um den Gemeinderat und die Verwaltung

### Gemeinderat Pinzberg – Mitglieder seit 2020

Deckert Peter	(CSU)	
Greif Hermann	(CSU)	
Hack Stefan	(CSU)	
Eger Dominik	(FW)	
Glauber Thorsten	(FW)	
Heuler Frank	(FW)	
Schmitt Michael	(FW)	3. Bürgermeister
Steurer Marcus	(FW)	
Weiß Christian	(FW)	
Friedl Fabian	(WUB)	
Galster Markus	(WUB)	2. Bürgermeister
Stein Daniel	(WUB)	Jugendbeauftragter



## Konstituierende GR-Sitzung am 11. Mai 2020



29. März 2023

FREITAG, 15. MAI 2020

REGION

### Eine neue Ära hat begonnen

**POLITIK** Der neu gewählte Gemeinderat in Pinzberg hat sich erstmals getroffen: Bürgermeisterin Elisabeth Simmerlein nahm die Amtskette in Empfang und die ersten Entscheidungen wurden gefällt.

VON UNSERER MITARBEITERIN CARMEN SCHWIND

**Pinzberg** – In der konstituierenden Sitzung in Pinzberg wurde Elisabeth Simmerlein (FW) als Erste Bürgermeisterin vereidigt. Peter Deckert (CSU) durfte als der Älteste im Rat der neuen Bürgermeisterin den Eid abnehmen und die Amtskette umlegen. „Nach 24 Jahren Amtszeit unter der Ära von Reinhard Seeber, gilt es ab heute, ein neues Kapitel aufzuschlagen“, trug die Elisabeth Simmerlein vor und

zeigte sich stolz, dass die Gemeinde einen Generationenwechsel geschafft hat.

Für die geleistete Arbeit sollen ihr Vorgänger und die auscheidenden Gemeinderäte zu einem späteren Zeitpunkt gebührend gewürdigt werden. Die neue Bürgermeisterin machte klar, dass nicht alle Erwartungen in Erfüllung gehen können und betonte, „dass auch weiterhin keine Parteiinteressen im Vordergrund stehen dürfen, sondern vielmehr sollten wir uns weiterhin auf eine positive Ent-



Die neue Bürgermeisterin Elisabeth Simmerlein (FW) zusammen mit den vier neuen Räten (von links) Fabian Friedl (WUB), Christl Dominik Eger (FW) und Daniel Stein (WUB)

Für die Wahl der stellvertretenden Bürgermeister empfahl sie, dass jeder Ortsteil berücksichtigt werden sollte. So wurden Markus Galster (WUB) aus Gosberg zum Zweiten Bürgermeister und Michael Schmitt

den Gemeindeverfassungsrechts und die neue Geschäftsordnung. Es wurde ein Ferienausschuss aufgenommen, der während der Ferien oder im Notfall tagen kann. Und die Sitzungsgelder wurden von 25 auf

Zudem wurden vier Ausschüsse beschlossen. Im Grundstücks- und Bauausschuss sind für die CSU Hermann Greif und für die Wählergemeinschaft Unabhängige Bürger (WUB) Friedl Fabian vertreten. Für die Freien

Als Mitglieder nennungsprüfungsausschuss den Hermann Greif, Daniel Stein und Michael Schmitt (beide WUB) und Wähler Eger Dominik Schmitt und Michael

# Rund um den Gemeinderat und die Verwaltung



## Verwaltung

<b>Zeißner</b> Matthias	Geschäftsleitung
<b>Distler</b> Christine	Standesamt, Einwohnermeldeamt, Passamt
<b>Freund</b> Katharina	Einwohnermeldeamt
<b>Bäuerlein</b> Meike	Kasse
<b>Först</b> Gerhard	Kasse
<b>Beck</b> Sonja	Vorzimmer Geschäftsleitung, Poststelle
<b>Behr</b> Mandy	Vorzimmer Geschäftsleitung, Poststelle
<b>Holzschuh</b> Carmen	rechtl. Bauamt
<b>Spörl</b> Karin	rechtl. Bauamt
<b>Wagner</b> Barbara	techn. Bauamt
<b>Andexinger</b> Matthias	Kämmerer
<b>Trump</b> Verena	Personalamt
<b>Neubauer</b> Christiane	Personalamt

neu seit 2021:

Online Dienste nutzbar, Online Wasserzähler, Einführung Ratsinfo-System

# Rund um den Gemeinderat und die Verwaltung



## Kommandanten

FF Pinzberg: Uli Wagner 1. Kommandant / Johannes Weickert, stellv.

FF Gosberg: Andreas Greif, 1. Kommandant / Tobias Stöhr, stellv.

FF Dobenreuth: Michael Bäuerlein, 1. Kommandant / Angela Betz, stellv.

## Ehrenbürger seit 2023

Reinhardt Glauber, Altlandrat

Reinhard Seeber, Altbürgermeister

## Rückblick auf vergangene Projekte

# Sanierung Bahnhofstraße Gosberg

### Maßnahme:

Ortskernsanierung Gosberg – Neugestaltung der Bahnhofstraße mit Beckengasse

### Zeitplan:

Ausschreibung und Vergabe der Maßnahme: Frühjahr 2019

Beginn der Maßnahme (Kanal und Wasser): Sommer 2019

Abschluss der Maßnahme: Dezember 2020



# Rückblick auf vergangene Projekte



Strecke: ca. 400m Bahnhofstraße und ca. 100m Beckengasse



- |   |  |   |  |
|---|--|---|--|
| <ul style="list-style-type: none"> <li>● Laubbäume</li> <li>● Baum Bestand</li> <li>● Baum Neupflanzung</li> <li>● Baumplanung nur mit Schutzmaßnahmen</li> <li>● P. Fraxinus ornus 'Rublandam'</li> <li>● S. Sorbus aria 'Magnifica'</li> <li>● P. Prunus sanguinea 'Blanche'</li> </ul> | <ul style="list-style-type: none"> <li>■ Weisse Straßengrünung</li> <li>■ Hecke</li> <li>■ Mischlaubgehölze</li> </ul> | <ul style="list-style-type: none"> <li>□ Einfassung - Grenz</li> <li>□ Parkstein - Asphalt</li> <li>□ Gehweg - Betonpflaster</li> <li>□ Platzfläche - Betonpflaster</li> <li>□ Platte - Betonpflaster</li> <li>□ Platte - Pflaster</li> </ul> | <ul style="list-style-type: none"> <li>◆ Bauwerk</li> <li>◆ ortsbildprägendes Gebäude</li> </ul> |
|---|--|---|--|

Gemeinde Pinzberg  
Ortskernsanierung Gosberg  
Entwurf Gestaltungsbüro M 1: 500

Hochbau, Stadt- und Landschaftsplanung GmbH  
Theodorstr. 5, 90489 Nürnberg  
Tel. 0911 9380110 Fax: 0911 9380112  
www.topoem.de kontakt@topoem.de





# Rückblick auf vergangene Projekte



## Gesamtkosten der Maßnahme:

Straße, Wasser und Kanal	3,1 Mio.
Förderung Städtebauförderung	600.000 €
Ausgleich entgangene Straßenausbaubeiträge	1,9 Mio.
<hr/>	
Eigenanteil Gemeinde + ZV	600.000€

→ Fazit: Sanierungsmaßnahme zum richtigen Zeitpunkt  
(keine künftigen Zahlungen für entgangene Straßenausbaubeiträge)





## Rückblick auf vergangene Projekte

# Neugestaltung eines Mehrgenerationenspielplatzes im Zuge der Sanierungsmaßnahme

Zeitpunkt: offizielle Eröffnung Mai 2021

Kosten: ca. 45.000 €



# Rückblick auf vergangene Projekte



## Neugestaltung Schulweg Pinzberg

**Maßnahme:** Schulwegsicherheit für Grundschüler

- Zone 30 auf Straße angebracht
- baulich nicht vorhandener Gehweg zu einem überfahrbarem Streifen gestaltet
- regelmäßiges Anbringen unseres Geschwindigkeitsmessgerätes

**Hinweis:** Schulweghelfer gesucht!





## Rückblick auf vergangene Projekte

# Sanierung Altes Schulhaus in Pinzberg mit Gartengestaltung des Pfarrgartens

Zeitplan: Beginn Ende 2019 / Ende Juli 2021

Geschätzte Kosten: 670.000 €, Förderzusage: 280.000€

Reduzierung Gesamtkosten durch Eigenleistung : 506.000€

Fördersumme → 159.000€, Restzahlung ausstehend





## Rückblick auf vergangene Projekte

### Neugestaltung Pfarrgarten, ehemals Vorhof des Schulhauses

Entfernung Mauer zur Sakristei und offener Eingang  
& Sitzgelegenheit zum Verweilen um den Magnoliebaum

Gesamtkosten Gartengestaltung: 16.000€

Förderung ILE Regionalbudget: 7.000€

Bank gestiftet durch Verein der 950 Jahr Feier





## Rückblick auf vergangene Projekte

# Sicherung unserer Trinkwasserversorgung: Verbundleitung mit den Stadtwerken Forchheim

Gefördert nach wasserwirtschaftlichen Vorhaben (RZWas 2018)

Offizielle technische Inbetriebnahme Oktober 2021

Spatenstich Mai 2021



# Rückblick auf vergangene Projekte



## Lärmschutzwall Dobenreuth

### Maßnahme:

Errichtung eines Lärmschutzwalls zur Abgrenzung an das bestehende Baugebiet (BPlan aus 2012 fordert die Abgrenzung zur Sportanlage)

Kosten: 17.500€

Zeitpunkt: Sommer 2021



# Rückblick auf vergangene Projekte



## Lärmschutzwall Dobenreuth







## Rückblick auf vergangene Projekte

### Sanierung Feuerwehrhaus Dobenreuth

Dach erneuert, neues Tor und Fenster eingebaut, Trockenbau für Innenraumsanierung & Toiletten neu angelegt, kleine Küchenzeile eingebaut und neuer Boden verlegt

Gesamtkosten bisher: 117.000€

ausstehend: neues Treppengeländer innen, Außenanlagen und Fassade (ca. 60.000-70.000€)



Bitte beachten Sie, dass bei der 3D-Visualisierung durch die Einwirkung von Licht und Schatten eine farbgetreue Abbildung nicht möglich ist.

# Rückblick auf vergangene Projekte

## Sanierung der Straßenbeleuchtung auf LED

Im gesamten Gemeindegebiet wurde die Straßenbeleuchtung (260 Brennstellen) auf stromsparende LED Lampen umgestellt.

Ortsteil Pinzberg durch Stadtwerke Forchheim

Ortsteile Gosberg, Dobenreuth, Elsenberg durch bayernwerk Netz GmbH

Gesamtkosten: ca. 68.300€

Fördersumme: 20.500€ , Eigenanteil Gemeinde: 47.800€

Ersparnis: 74.000 Kilowattstunden Strom/Jahr

Reduktion von Co2 um 43,7 Tonnen/Jahr

Stromverbrauch bei gleichbarer Helligkeit reduziert sich um ca. 80%.





## Rückblick auf vergangene Projekte

# Anschaffung neuer Bauhoffahrzeuge

Anschaffungskosten Pritschenwagen: 32.000€ brutto

Anschaffungskosten Traktor: 101.000 € brutto





## Rückblick auf vergangene Projekte

### ILE Fränkische Schweiz

Zusammenschluss von 12 Gemeinden der Fränkischen Schweiz

2018 wurde ILEK mit allen GR verabschiedet

Projekte: Gelbes Band, Mobilität für die Bahnstrecke, Ferienprogramm, Streuobstwiesen, Kernwegekonzept, Öko Modellregion, Regionalbudget, Regionaler Genussmarkt, Wohnmobilstellplatzkonzept, Zusammenarbeit der Bauhöfe



# Gelbes Band – Aktion zum Selberpflücken



# Regional- budget





## Rückblick auf vergangene Projekte

# Einführung eines VG Gutscheins für alle drei Gemeinden im Jahr 2021

Beteiligung von 29 Geschäften  
und Gasthäusern im VG Gebiet

2021: 277 Gutscheine

2022: 683 Gutscheine

2023: bereits schon 230 Gutscheine  
ausgegeben





# Rückblick auf vergangene Projekte



## Mitteilungsblatt

- seit Januar 2022 kostenlos
- Lieferung in jeden Haushalt
- Kostenübernahme durch VG: ca. 7.400€  
(vorher: Bestellung gegen Gebühr - Kostendeckung)



Jahrgang 44

Freitag, den 24. März 2023

Nummer 6





## Einwohner und Zahlen

### Einwohnerzahlen nach Ortsteilen (Stand: 01.01.2023)

Gemeinde Pinzberg	Hauptwohnung	Nebenwohnung	Gesamt
Pinzberg	921 Einwohner	30 Einwohner	951 Einwohner
Gosberg	613 Einwohner	14 Einwohner	627 Einwohner
Dobenreuth	362 Einwohner	9 Einwohner	371 Einwohner
Elsenberg	95 Einwohner	1 Einwohner	96 Einwohner
<b><u>Gesamt</u></b>	<b><u>1.991 Einwohner</u></b>	<b><u>54 Einwohner</u></b>	<b><u>2.045 Einwohner</u></b>

#### Vergleich VG:

Wiesenthau 1.678 Einwohner  
Kunreuth 1.467 Einwohner



## Einwohner und Zahlen

### Geburten und Sterbefälle (Stand: 01.01.2023)

Jahre	Geburten	Sterbefälle
2021	21	18
2022	21	20



## Gemeindliche Einrichtungen

# Kindertageseinrichtung – Kinderzahlen 2022/2023

	Kinderkrippe	Kindergarten	Schulkindbetreuung	Insg.
<b>Plätze</b>	<b>12 + 12 = 24</b>	<b>25 + 25 + 15 + 18 = 83</b>	<b>38</b>	<b>145</b>
<b>Mai 2023</b>	12+10/11 (1xFaktor 4,5) = 23	24+24+15+18 = 81 (1 x U3)	44 Kinder auf 38 Plätzen	<b>148</b>
<b>Sept. 2023</b>	12+11/12 (1xFaktor 4,5) = 24	22+23+15+18 = 78 (4x U3)	40 Kinder auf 38 Plätzen	<b>142</b>
<b>Januar – Mai 2024</b>	12+11/12 (1xFaktor 4,5) = 24	25+25+15+18 = 83 (4x U3)	40 Kinder auf 38 Plätzen	<b>147</b>
<b>Mai 2024</b>			mindestens	<b>147 Kinder</b>



## Gemeindliche Einrichtungen

# Kindertageseinrichtung – Kinderzahlen 2022/2023

### Insgesamt

Im September 2020 besuchten 116 Kinder die Einrichtung.

Im September 2021 besuchten 124 Kinder die Einrichtung. (Oktober: 130)

Im September 2022 besuchten 131 Kinder die Einrichtung.

Im September 2023 werden 142 Kinder die Einrichtung besuchen.



## Gemeindliche Einrichtungen

# Grundschule Pinzberg

### Schülerzahlen für 2022/2023

#### 71 Schüler in 4 Klassen

1. Jahrgangsstufe: 16 Schüler
2. Jahrgangsstufe: 17 Schüler
3. Jahrgangsstufe: 18 Schüler
4. Jahrgangsstufe: 20 Schüler

#### → Schülerzahlprognosen für die nächsten Jahre:

- 2023/24: 18 Schulanfänger (insgesamt 69 Schüler, 4 Klassen)
- 2024/25: 21 Schulanfänger (insgesamt 72 Schüler, 4 Klassen)
- 2025/26: 23 Schulanfänger (insgesamt 78 Schüler, 4 Klassen)
- 2026/27: 20 Schulanfänger (insgesamt 82 Schüler, 4 Klassen)
- 2027/28: 26 Schulanfänger (insgesamt 90 Schüler, 4 Klassen)

# Lehrer-Team



- 5 Stammlehrer
  - (Meike Hornung, Ulrike Wunner, Barbara Groh-Eberle, Bettina Lang, Kerstin Glaser)
- 3 Fachlehrer
- 4 Instrumentallehrer für JeKi in 6 Gruppen
  - 3. Klasse: 3 Gruppen (Klarinette/Saxophon, Gitarre)
  - 4. Klasse: 3 Gruppen (Querflöte, Klarinette/Saxophon, Gitarre)



Arbeitszeit: nur freitags



# Gemeindliche Einrichtungen



## Wasserversorgung und Abwasser





# Wasserversorgung Zweckverband Ehrenbürggruppe



- Fördermenge 2022

- Brunnen I

- Brunnen II

- abzgl. nach Pinzberg

- Lieferung Stadtwerke

→ Verbrauch

105.421m<sup>3</sup>

70.740m<sup>3</sup>

34.681m<sup>3</sup>

10.837m<sup>3</sup>

43.006m<sup>3</sup>

137.590m<sup>3</sup>



# Wasserversorgung Pinzberg

---

• Fördermenge 2022	34.910m <sup>3</sup>
• Tiefbrunnen Pinzberg	24.073m <sup>3</sup>
• Brunnen II	10.837m <sup>3</sup>
• Lieferung Stadtwerke	9.573m <sup>3</sup>
→ Verbrauch	44.483m <sup>3</sup>

# Baumaßnahme Verbindungsleitung Forchheim

**Kosten 1,2 Mio €**  
**WZV: 201.000 €**  
**Pinzberg: 120.000€**



# Weitere Verbesserungsmaßnahmen

Hauptstraße  
Wiesenthau BA1  
300.000 €



Verbindungsleitung Hochbehälter  
Verbindung Druckzonen  
420.000 €



# VG: Neubau RÜBXIII Gosberg

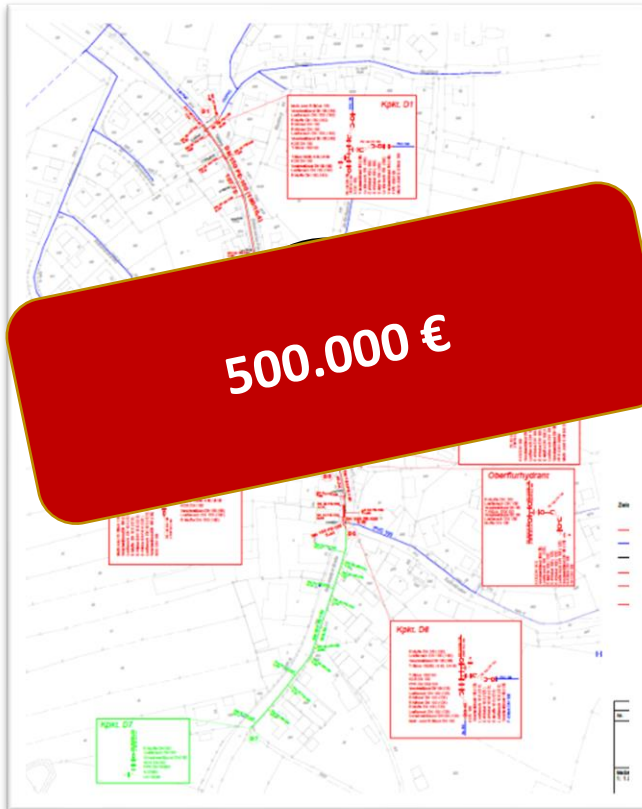


**Knapp 2.000.000 €  
Anteil Gemeinde Pinzberg ca. 35%**



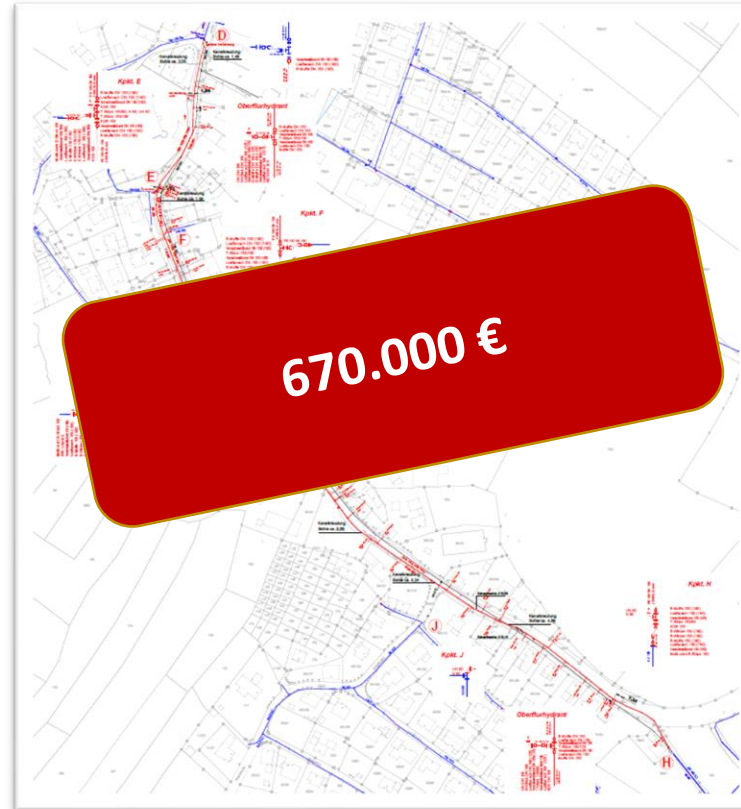
# Wasserversorgung - Austausch der Wasserleitungen

Dobenreuth



500.000 €

Wiesenthau, BA2



670.000 €

Schlaifhausen



250.000 €

Sanierung  
Hochbehälter Schlaifhausen  
280.000 €



## Finanzwesen und Haushalt

### Bericht zur Haushaltslage

Der Haushalt 2022 schließt im  
Verwaltungshaushalt mit Einnahmen und Ausgaben von 3.868.050€  
und im  
Vermögenshaushalt mit Einnahmen und Ausgaben von 2.735.250€ ab.  
Der Gesamthaushalt umfasst somit 6.603.300€.



## Finanzwesen und Haushalt

# Einnahmen

Jahr	2019	2020	2021	2022	2023
Schlüsselzuweisung	512.352	597.608	547.808	581.656	573.176
Beteiligung					
Umsatzsteuer	14.722	16.088	17.171	15.547	14.530
Einkommenssteuer	1.505.026	1.436.436	1.546.848	1.582.871	1.658.700
Einkommenssteuerersatz	107.827	155.958	105.466	131.077	131.077
Investitionszuschale	126.500	126.500	126.500	126.500	126.500
<b>Summe</b>	<b>2.266.427</b>	<b>2.332.590</b>	<b>2.343.793</b>	<b>2.437.651</b>	<b>2.503.983</b>

Grundsteuer A	28.617	24.722	26.281	24.515
Grundsteuer B	187.330	156.196	163.893	165.107
Gewerbsteuer	169.630	313.378	385.958	507.086
<b>Summe</b>	<b>385.577</b>	<b>494.296</b>	<b>576.132</b>	<b>696.708</b>



# Finanzwesen und Haushalt



## Ausgaben

Jahr	2019	2020	2021	2022	2023
Hebesatz	42,00	41,00	39,50	39,50	40,50
Kreisumlage	793.615	804.225	850.262	872.374	959.443
VG-Umlage	189.026	204.236	231.611	302.424	-
Abwasser- Betriebskosten	100.184	93.202	106.737	89.362	-
<b>Summe</b>	<b>1.082.825</b>	<b>1.101.663</b>	<b>1.188.610</b>	<b>1.264.160</b>	<b>959.443</b>



## Pro-Kopf-Verschuldung

Stand	2019	2020	2021	2022	2023
Schuldenstand	977.673	781.343	1.644.423	1.402.574	1.233.723
Einwohner	1.901	1.947	1.944	1.980	1.975
Pro Kopf	514,29 €	401,31 €	845,90 €	708,37 €	624,66 €

EW-Zahlen Stand: 30.06.2022



**Ausblick 2023**



# Windkraft

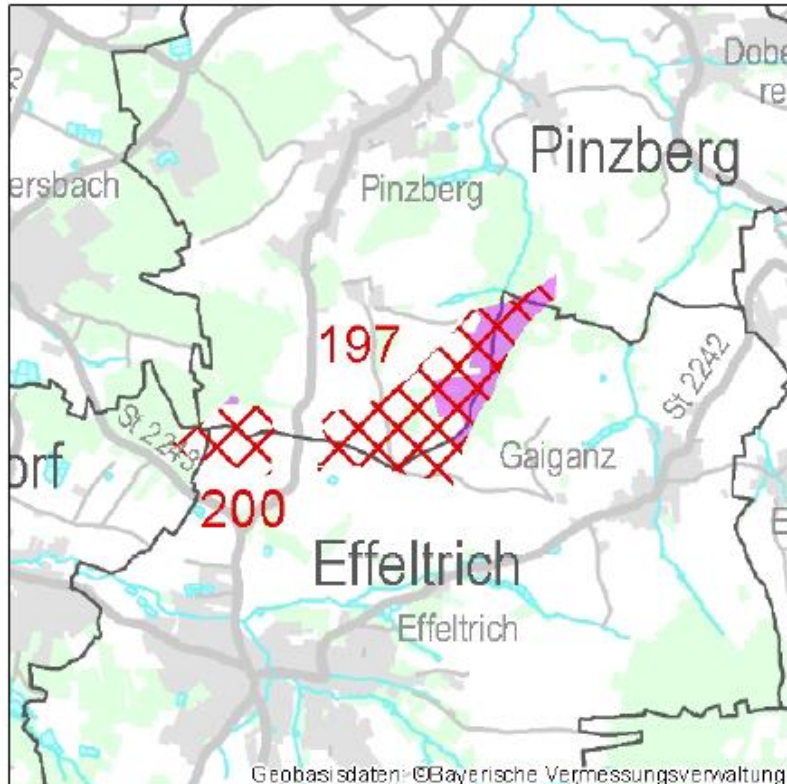


Fläche 197, Pinzberg-Südost

## Regionaler Planungsverband Oberfranken West

Wichtigste Aufgabe der RPV ist es, die räumliche Entwicklung der Region zu koordinieren sowie den Regionalplan zu erstellen und fortzuschreiben.

(Teilbereiche – je nach den aktuellen Erfordernissen).



Entwurf zum  
Verfahren im  
Jahr 2012

# Windkraft



- **Gesetzesänderung auf Bundesebene**

- Gesetz zur Erhöhung und Beschleunigung des Ausbaus von Windenergieanlagen (Wind-an-Land-Gesetz) vom 20.07.2022  
→ Inkrafttreten 01.02.2023
- Regelt Flächenzielvorgaben für Bundesländer!

## Bayern:

- 31.12.27      1,1 % der Landesfläche
- 31.12.32      1,8 % der Landesfläche



- > bis 31.12.27: Privilegierung von Anlagen nur in Vorranggebieten
- > Bei Verfehlung des Ziels: vollständige Privilegierung der Windenergie im Außenbereich

# Windkraft



- **Umsetzung in Bayern**

- Laut Landesentwicklungsprogramm (Bayern) müssen in den Regionalplänen (als Teilflächenziel) Vorranggebiete für Windkraft ausgewiesen werden
- Für jede Region werden 1,1 % der Regionsfläche bis 31.12.27 festgelegt



# Windkraft

- **Aufgabe des Regionalen Planungsverbandes**

- Fortschreibung Teilkapitel „Windenergie“
- Deutliche Erhöhung des Flächenanteils
  - Bisher vorhanden: Fläche mit 2.370 ha, davon sind 1.225 ha unbebaut und unbeplant
  - für 1,1 % sind in der Region Oberfranken West zusätzlich 1.660 ha VRG erforderlich
  - für 1,8 % sind noch einmal zusätzlich 2.590 ha erforderlich
- Vorschläge von Gemeinden geeigneter Flächen bis 31.12.22
  - Gemeinde Pinzberg hat keine Flächen vorgeschlagen
- Berechnung der Potentialfläche und Bewertung durch Regierung
- Vorstellung im Planungsausschuss in 03/2023
- Beteiligung von Fachbehörden und Beschluss des RPV

→ Fazit: die Gemeinde hat keine Flächen vorgeschlagen, kann mit den bisherigen Flächen bei sachlicher Bewertung der Kriterien wieder als VRG eingestuft werden

→ bisher: Einvernehmen der Gemeinde erforderlich;

bei Nichterreicherung der Flächen-Ziele -> Gemeinde hat keine Handhabe

# Gemeindehaus Dobenreuth



## Maßnahme: Denkmalpflegerische Sanierung Gemeindehaus Dobenreuth

- Termin mit Architekt
- Entrümpelung und Freilegung der Böden bis auf Bretterböden
- vorläufige Einschätzung Denkmalschutzbehörde → Abriss nicht möglich
- Machbarkeitsstudie (Beginn: Mai/Juni)





# Neubau Kindertagesstätte



## Maßnahme: Neubau einer Kindertagesstätte

- Kinderzahlen erfordern eine zukunftsfähige Lösung (derzeit 2 Provisorien)
- bisher (2020) kein geeigneter Standort vorhanden; Lösung: Kirchengrundstück Beckengasse in Gosberg
- im Gespräch: Fläche am Sportheim Gosberg



# Neubau Kindertagesstätte



- Aufgrund der Kostengröße mussten wir nach dem europäischen Vergaberecht ausschreiben → Büro Horstmann + Partner aus Bayreuth (Kita-Bau in Eckental)
- Grundlagenermittlung und Vor-Entwurfsplanung für Förderantrag bei der Regierung Oberfranken
- Gesamtkosten derzeit wage bei ca. 4-5 Mio. Euro, verbleibende Kosten bei Gemeinde: ca. Hälfte (damit bindet das Projekt finanzielle Mittel für die nächsten Jahre)
  - künftige Konzentration auf Pflichtaufgaben

# Hochwasserschutz in Gosberg



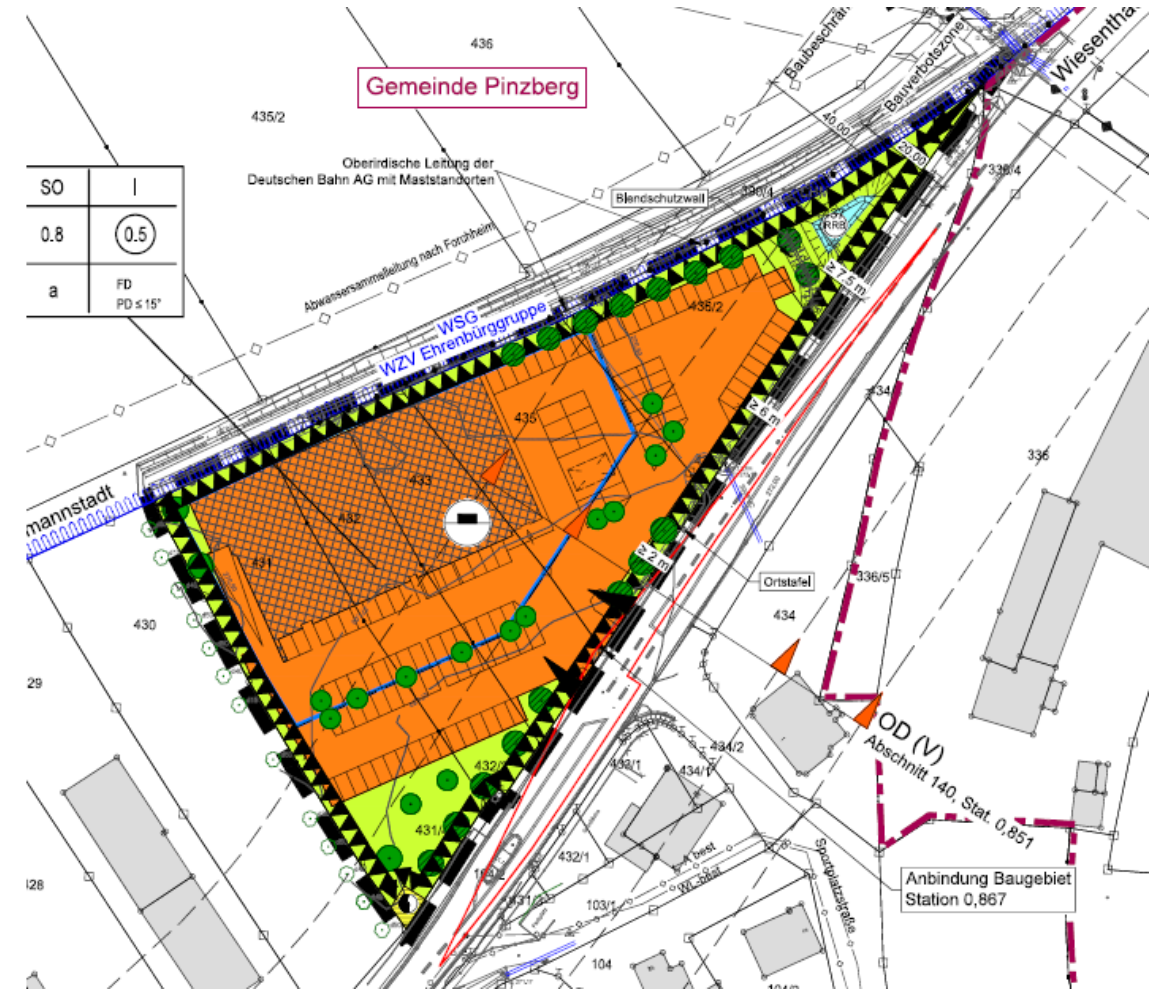
- Bisherige Maßnahmen:
  - Sanierung Bahnhofstraße: mehr Kanalvolumen erreicht, um Entlastung im Starkregenniederfall zu schaffen
  - RÜB-Becken mit mehr Rückhalt vergrößert, um Rückstau im Kanal Bahnhofstraße und Hirtenbach zu vermindern
  - bisherige Konzepte: betrachtete Becken sind bisher volumenmäßig zu klein dimensioniert (→halten zu wenig Wasser für immense Kosten zurück)
- deshalb: Sturzflutrisikomanagement-Konzept (gefördert durch das Umweltministerium)
  - Umfassende Betrachtung des Einzugsgebiets des Oberflächenwassers unter Einbeziehung der angrenzenden Nachbarorte → kurz: man schaut sich an, wo und wie viel Wasser herkommt
  - Förderantrag ist gestellt; Förderzusage ausstehend

# Neuansiedlung Lidl Gosberg

- ursprünglich geplante Errichtung Frühjahr 2023
- krisenbedingt wurden keine zufriedenstellenden Ergebnisse erzielt
- auf Nachfrage wird uns zugesichert, dass der Baubeginn dieses Jahr erfolgen soll



bb.1: Geltungsbereich des Bebauungsplanes





# Baugebiet Eglsee – Sachstand

- Bebauungsplan wurde 2015 rechtskräftig aufgestellt
- Bau von Erschließungseinrichtungen
- Klage gegen Umlegungsverfahren (coronabedingt Entscheidung erst im Jahr 2023); wurde durch Gericht positiv entschieden
- Derzeit horrenden Baukosten der Erschließungsanlagen
- Grundsätzlich wurde mit den Eigentümern der Grundstücke vereinbart, dass diese Erschließungskosten zu tragen haben (nicht 100% umlagefähig)
- Verträge des Erschließungsträgers mit allen Eigentümern → Kosten derzeit schwer abschätzbar
- Derzeit im Austausch mit dem Ingenieurbüro und dem Erschließungsträger über die weitere Vorgehensweise



# Löschwasserbehälter Elsenberg

- Geforderte Löschwassermenge von  $96\text{m}^3/\text{h}$  für die Dauer von 2h
- Rohrnetz ZV Ehrenbürggruppe liefert ca.  $48\text{ m}^3/\text{h}$
- Pflichtaufgabe der Gemeinde: ausreichend Löschwasser vorzuhalten
- anderweitige Möglichkeiten ungeeignet: Ausbau der Wasserleitung, Ertüchtigung des Weihers
- Löschwasserbehälter mit  $96\text{m}^3$  erforderlich
- Ingenieur beauftragt:
  - Vorplanung, Entwurfsplanung Baugenehmigung, Vergabeverfahren
- Vorgehensweise:
  - Standortsuche und Kostenermittlung, danach Bauantrag und Ausschreibung

# Ganztagesangebot - Grundschule



- Stufenweiser Rechtsanspruch auf Ganztagesbetreuung für Grundschulkindern ab dem Schuljahr 2026/2027
- 2026/2027 für die 1. Klassen
- 2027/2028 für die 2. Klassen
- 2028/2029 für die 3. Klassen
- 2029/2030 für die 4. Klassen
  
- Betreuungsangebot inklusive Unterrichtszeit muss insgesamt 8 Stunden betragen
- Schließzeiten max. 4 Wochen im Jahr
- Geförderte Maßnahmen müssen bis 2027 abgeschlossen sein

# Ganztagesangebot

- GS Pinzberg:  
→ Schulkindbetreuung in Kitas

## Herausforderung:

Öffnungszeiten, Schließtage,  
Fachkräftegebot,  
Platzbedarf nach Summenraumprogramm

## Ganztägige Bildungs- und Betreuungsangebote für Grundschul Kinder



Mittags-  
betreuung  
(MiB)

Offener Ganztag  
(OGTS)

Gebundener  
Ganztag  
(GGTS)

Kinderhort

Schulkind-  
betreuung  
in Kitas

Kooperativer  
Ganztag  
(KoGa)







**Danke für die  
Aufmerksamkeit!**